

Informačná brožúra
k pilotným výzvam



Zelená
ekonomika



1



2

Prečo potrebujeme obnoviť rodinné domy na Slovensku?

Väčšina rodinných domov na Slovensku je viac ako 40 rokov stará, z toho približne polovica nie je obnovená. Veľká časť domácností má navyše problém udržať svoje domovy adekvátne teplé či stále kúri tuhými palivami, ktoré by mohli byť nahradené šetrnejšími technológiami. Dôsledkom sú nelichotivé štatistiky: na Slovensku je stále vystavených znečisteniu ovzdušia viac ľudí než v Európskej únii.

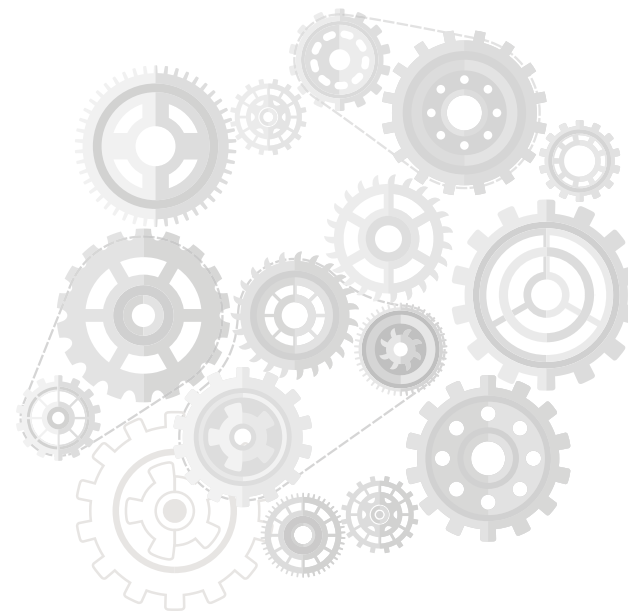
Vďaka opatreniu obnovy rodinných domov sa v celej krajine obnoví až 30 000 domov. Tento program je súčasťou Plánu obnovy a odolnosti Slovenskej republiky a má za cieľ znížiť nielen energetickú náročnosť domov ale aj emisie CO₂. Každý majiteľ staršieho domu, ktorý spĺňa podmienky tak môže podať žiadosť a dostať finančný príspevok na obnovu svojho domu, vďaka čomu ušetrí na nákladoch na energie a pomôže zvýšiť kvalitu životného prostredia.

Investíciu bude realizovať Slovenská agentúra životného prostredia (SAŽP), ktorá patrí pod ministerstvo životného prostredia. Program obnovy rodinných domov bude trvať do polovice roku 2026.



5

Ako to funguje



Kto môže požiadať o príspevok?

O príspevok môžu požiadať fyzické osoby, ktoré sú vlastníčkmi rodinného domu postaveného pred rokom 2013 a ktoré obnovou rodinného domu dosiahnu minimálne 30 % úsporu primárnej energie oproti pôvodnému stavu.

Štandardná skupina žiadateľov

60 % príspevok

- Požadovaná úspora primárnej energie: **30 – 60 %**.
- Maximálna výška pomoci pri **30 – 60 %** úspore primárnej energie: **14 000 eur**.
- Maximálna výška pomoci pri úspore energií **nad 60 %**: **19 000 eur**.
- Intenzita pomoci: **max. 60 %**.

Indikatívna výška finančných prostriedkov určených na výzvu je 15 mil. eur.

Skupina žiadateľov so zvýhodnenou mierou podpory

95 % príspevok

- Požadovaná minimálna úspora primárnej energie: **30 %**.
- Maximálna výška pomoci pri minimálne 30 % úspore energií: **18 000 eur**.
- Intenzita pomoci: **max. 95 %**.

Indikatívna výška finančných prostriedkov určených na výzvu je 15 mil. eur.



Má v osobnej starostlivosti dieťa do 18 rokov s ťažkým zdravotným postihnutím.

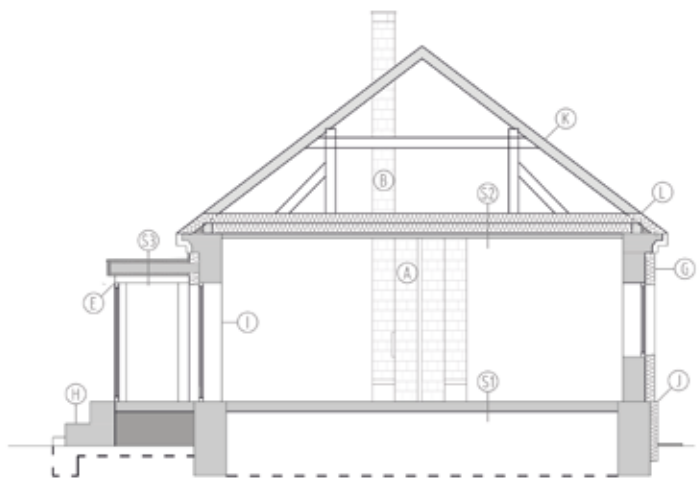


Žije v spoločnej domácnosti s viacdennou rodinou (4 a viac detí).

Ako požiadať o príspevok?

Žiadosť musí byť podaná online, prostredníctvom formulára na webstránke www.obnovdom.sk

Podrobnosti ohľadne podávania žiadostí a vyplňania elektronického formulára budú upresnené pred termínom spustenia podávania žiadostí.



6

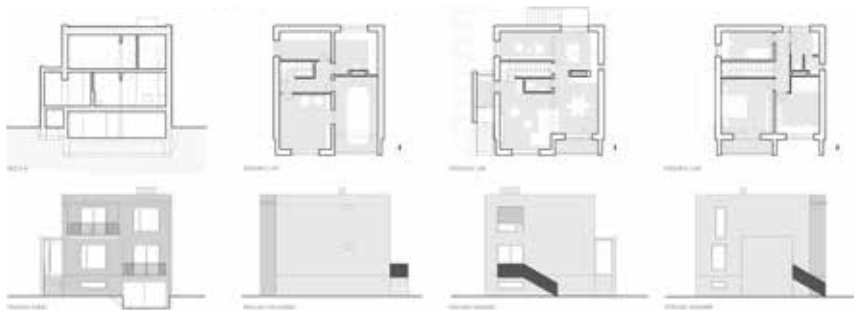
Podmienky poskytnutia prostriedkov

- 1 Oprávnený rodinný dom
- 2 Oprávnený žiadateľ
- 3 Využitie príspevku
- 4 Výška oprávnených výdavkov
- 5 Časová oprávnenosť
- 6 Duplicita financovania
- 7 Limit počtu žiadostí

1

Oprávnený rodinný dom

- Nachádza sa na území Slovenskej republiky.
- Na liste vlastníctva je evidovaný ako „rodinný dom“.
- Bol postavený pred 1. januárom 2013.
- Je využívaný výlučne, resp. v prevažnej miere na bývanie.
- V projektovom energetickom hodnotení alebo energetickom certifikáte je zatriedený ako rodinný dom.
- Energetická hospodárnosť rodinného domu pred obnovou je určená odbornou spôsobilou osobou v projektovom energetickom hodnotení alebo energetickom certifikáte.



7

2

Oprávnený žiadateľ

O príspevok môže požiadať fyzická osoba, ktorá:

1. Je občanom členského štátu EÚ.
2. Má trvalý pobyt v rodinnom dome pred zverejnením výzvy, t.j. najneskôr od 5. septembra 2022.

Pri štandardnej skupine žiadateľov je podmienka trvalého pobytu splnená, ak aspoň jeden zo spoluvlastníkov má v RD trvalý pobyt.

Pri skupine žiadateľov so zvýhodnenou mierou podpory je podmienka* trvalého pobytu splnená, ak hlavný žiadateľ má v rodinnom dome trvalý pobyt a zároveň

- má v osobnej starostlivosti dieťa s ťažkým zdravotným postihnutím
- žije v spoločnej domácnosti so štyrmi a viac deťmi

3. Je spôsobilá na právne úkony.

*Podmienka trvalého pobytu platí aj na dieťa/deti.

4. Je vlastníkom, alebo bezpodielovým spoluvlastníkom, alebo podielovým spoluvlastníkom rodinného domu na obnovu ktorého žiada finančné prostriedky mechanizmu.
5. Nebola právoplatne odsúdená za špecifické trestné činy finančného charakteru.
6. Nemá evidované daňové nedoplatky, nedoplatky na sociálnom a zdravotnom poistení.
7. Nepodlieha exekúcii a nie je voči nej vykonávaná exekúcia podľa Exekučného poriadku.
8. Hlavný žiadateľ je vlastníkom bankového účtu uvedeného v žiadosti.

Žiadateľ musí zostať vlastníkom, resp. spoluvlastníkom rodinného domu, s výnimkou ak došlo v dôsledku dedičského konania ku zmene, do momentu vyplatenia finančných prostriedkov.

Žiadateľ na úkony spojené s predloženým žiadosťou a vyplatením príspevku môže splnomocniť tretiu osobu (fyzickú alebo právnickú).

3

Využitie príspevku

Pri obnove rodinného domu je potrebné dodržať niekoľko podmienok:

- Obnovou musí dôjsť k úspore primárnej energie minimálne o 30 % oproti stavu pred obnovou.
- Súčasťou obnovy rodinného domu musí byť aspoň jedno opatrenie zo skupiny opatrení A. Opatrenia zo skupín B1 až B5 sú voliteľné.
- Vybudovanie nadstavby alebo prístavby, ani zobytnenie podkrovia alebo suterénu nie sú považované za oprávnené opatrenia.
- Výška oprávnených výdavkov na realizáciu opatrení patriacich do skupiny A musí predstavovať minimálne 50 % celkových oprávnených výdavkov projektu.
- Výška oprávnených výdavkov na realizáciu opatrení skupín B3 a B5 nesmie kumulatívne prekročiť 10 % celkových oprávnených výdavkov projektu.

Pred realizáciou obnovy rodinného domu je nevyhnutné pripraviť si fotodokumentáciu v požadovanom rozsahu.

Vzor fotodokumentácie je zverejnený na www.obnovdom.sk

Skupina opatrení A

Zlepšovanie tepelno-technických vlastností

(zahŕňa stavebné práce, vrátane použitého materiálu)

	Štandardná skupina žiadateľov	Skupina žiadateľov so zvýhodnenou mierou podpory
<i>Jednotkové výdavky (sadzby)*</i>		
Zateplenie obvodového plášťa	75 eur/m ²	90 eur/m ²
Zateplenie strešného plášťa	24 eur/m ²	28,80 eur/m ²
Zateplenie strešného plášťa vrátane výmeny strešnej krytiny	62 eur/m ²	74,40 eur/m ²
Výmena otvorových konštrukcií	230 eur/m ²	276 eur/m ²
Zateplenie podlahy nevykurovaného podkrovia	20 eur/m ²	24 eur/m ²
Zateplenie stropu nevykurovaného suterénu	53 eur/m ²	63,60 eur/m ²
Zateplenie podlahy na teréne	39 eur/m ²	48,80 eur/m ²

* Pri určení výšky jednotkových výdavkov sa vychádzalo z ceny bez DPH pri štandardnej skupine žiadateľov a z ceny s DPH pri skupine žiadateľov so zvýhodnenou mierou podpory.

Skupina opatrení B1

Inštalácia zdroja energie

(vrátane jeho uvedenia do prevádzky)

	Štandardná skupina žiadateľov	Skupina žiadateľov so zvýhodnenou mierou podpory
<i>Jednotkové výdavky (sadzby)*</i>		
Tepelné čerpadlo voda-voda, zem-voda, vzduch-voda	950 eur/kW, max. 11 400 eur	1 140 eur/kW, max. 13 680 eur
vzduch-vzduch	420 eur/kW, max. 5 040 eur	504 eur/kW, max. 6 048 eur
Fotovoltaický panel	830 eur/kW, max. 2 500 eur	996 eur/kW, max. 3 000 eur
Solárny kolektor	670 eur/kW, max. 2 330 eur	804 eur/kW, max. 2 796 eur
Plynový kondenzačný kotol - cena kotla, práce súvisiace s inštaláciou a revízná správa - rozvody, expanzná nádoba, súvisiace práce, zásobník na vodu	1 500 eur 1 500 eur	1 800 eur 1 800 eur
Rekuperácia - decentralizovaný systém (lokálny) - centralizovaný systém	3 000 eur 6 395 eur	3 600 eur 7 674 eur
Iný tepelný zdroj - cena tepelného zdroja vrátane súvisiacich prác a pridružených nákladov - rozvody, expanzná nádoba, zásobník na vodu, súvisiace práce	1 200 eur 1 500 eur	1 440 eur 1 800 eur

Skupina opatrení B2 - B5

	Štandardná skupina žiadateľov	Skupina žiadateľov so zvýhodnenou mierou podpory
<i>Jednotkové výdavky (sadzby)*</i>		
B2 Zelená strecha		
intenzívna	84 eur/m ²	100,80 eur/m ²
extenzívna	74 eur/m ²	88,80 eur/m ²
B3 Akumulačná nádrž na dažďovú vodu		
nadzemná bez čerpadla	140 eur	168 eur
nadzemná s čerpadlom	190 eur	228 eur
podzemná do 3 m ³ (vrátane čerpadla)	2 250 eur	2 700 eur
podzemná nad 3 m ³ (vrátane čerpadla)	2 430 eur	2 916 eur
B4 Tieniaca technika		
vonkajšie žalúzie alebo rolety	50 eur/m ²	60 eur/m ²
B5 Odstránenie azbestu		
obkladu stien	27 eur/m ²	32,40 eur/m ²
strešnej krytiny	28,50 eur/m ²	34,20 eur/m ²

* Pri určení výšky jednotkových výdavkov sa vychádzalo z ceny bez DPH pri štandardnej skupine žiadateľov a z ceny s DPH pri skupine žiadateľov so zvýhodnenou mierou podpory.

Sprievodná dokumentácia

	Štandardná skupina žiadateľov	Skupina žiadateľov so zvýhodnenou mierou podpory
<i>Jednotkové výdavky (sadzby)*</i>		
Projektová dokumentácia pre stavebné povolenie, vrátane projektového energetického hodnotenia	1 700 eur	2 040 eur
Projektová dokumentácia bez stavebného povolenia a bez projektového energetického hodnotenia a bez energetického certifikátu východiskového stavu RD	1 000 eur	1 200 eur
Projektové energetické hodnotenie	250 eur	300 eur
Energetický certifikát východiskového stavu RD	150 eur	180 eur
Energetický certifikát po obnove RD	150 eur	180 eur

4

Výška oprávnených výdavkov

Výška výdavkov sa určuje podľa rozsahu zrealizovaného, resp. plánovaného projektu v rámci jednotlivých opatrení a sprievodnej dokumentácie. Na jeho výpočet sa využíva **system zjednodušeného vykazovania výdavkov**.

Potom ako Vám odborne spôsobilá osoba navrhne opatrenia, ktorými dosiahnete požadovanú úsporu primárnej energie, si výšku oprávnených výdavkov vyrátate vynásobením počtu jednotiek za jednotlivé opatrenie (m², kWh, ks) a jednotkovej sadzby, ktoré nájdete na str. 12-15.

*Príklad: **výška oprávnených výdavkov** = (jednotková cena za zateplenie x m²) + (jednotková cena za výmenu otvorových konštrukcií x m²) + (jednotková cena za výmenu strešného plášťa vrátane výmeny strešnej krytiny x m²) + výdavok za sprievodnú dokumentáciu*

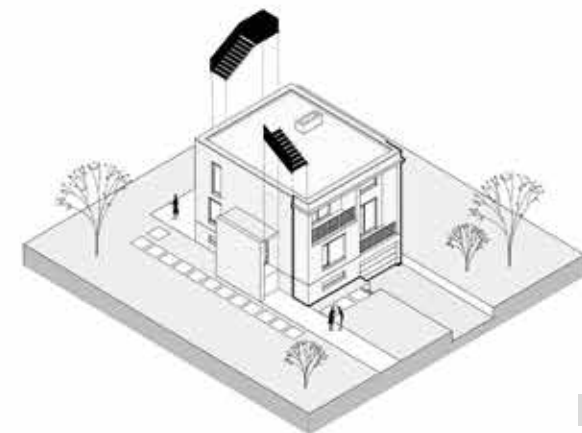
Výška príspevku sa následne vypočíta,

- ak patríte do štandardnej skupiny žiadateľov, ako **60 % z celkovej výšky oprávnených výdavkov** a porovná sa so stanoveným maximálnym limitom. Ak je výsledná výška príspevku vyššia ako 14 000 eur pri dosiahnutej úspore 30-60 % alebo 19 000 eur pri dosiahnutej úspore viac ako 60 %, výška príspevku je totožná s maximálnou výškou pomoci.
- ak patríte do skupiny žiadateľov so zvýhodnenou mierou podpory, **ako 95 % z celkovej výšky oprávnených výdavkov** a porovná sa so stanoveným maximálnym limitom. Ak je výška príspevku vyššia ako 18 000 eur, výška príspevku je totožná s maximálnou výškou pomoci.

5

Časová oprávnenosť

1. Po schválení žiadosti a podpísaní zmluvy sa stávate prijímateľom príspevku. Dátum účinnosti zmluvy je dôležitý, pretože sa od neho odvíja čas, ktorý máte na obnovu domu:
 - ak potrebujete stavebné povolenie, na obnovu domu máte 12 mesiacov od účinnosti zmluvy
 - ak ide len o ohlásenie drobnej stavby alebo ohlásenie nepotrebujete, na obnovu domu máte 8 mesiacov
2. Príspevok môžete uplatniť na stavebné práce, tovary a služby, ktoré priamo súvisia s obnovou rodinného domu.
3. Opatrenia na obnovu domu je potrebné zrealizovať najneskôr do 31. marca 2026.



6

Duplicita financovania

Zákaz dvojitého financovania znamená, že na projekt obnovy rodinného domu a ani na žiadnu jeho časť:

- nebol v minulosti vyplatený finančný príspevok z iných verejných zdrojov,
- v budúcnosti nebudú vyplatené finančné prostriedky z iných verejných zdrojov, ani z dôvodu už schválených, resp. zmluvne viazaných prostriedkov,
- v rámci tejto výzvy nebudú financované opatrenia spadajúce pod skupinu opatrení B1 (inštalácia zdroja energie z OZE), na ktoré už boli poskytnuté finančné prostriedky z plánu obnovy a z projektu Zelená domácnostiam,
- neboli poskytnuté finančné prostriedky z Ministerstva dopravy a výstavby SR.

7

Limit počtu žiadostí

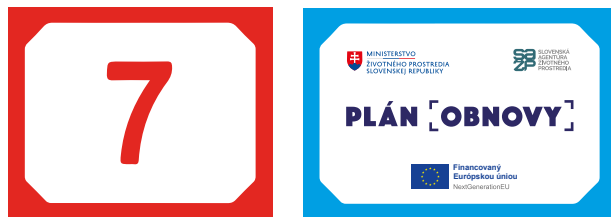
Požiadat' o príspevok môžete len raz na ten istý rodinný dom, bez ohľadu na to, s ktorou skupinou sa ako žiadateľ' identifikujete alebo aké opatrenia pri projekte použijete.



Ďalšie podmienky

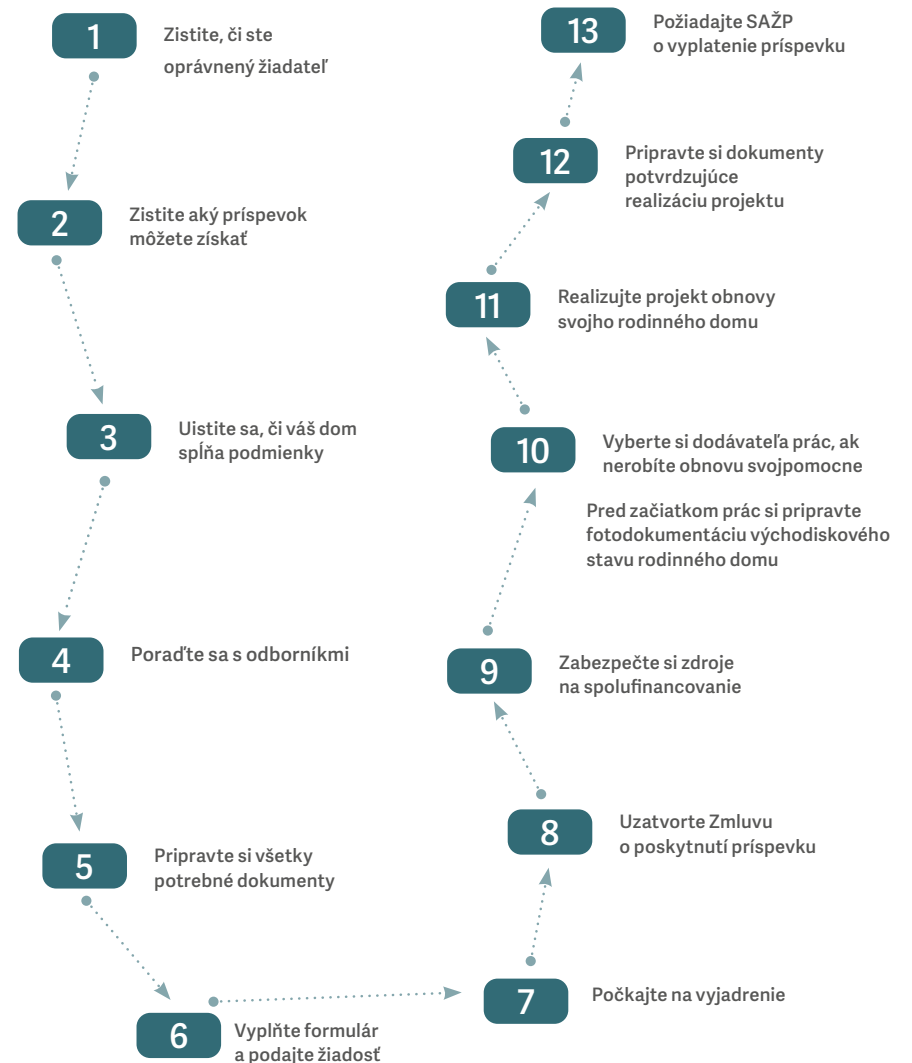
Každý prijímateľ príspevku je povinný umiestniť na viditeľnom mieste svojho obnoveného rodinného domu informačnú tabuľu (30x20cm), ktorú dostane bezplatne.

Tabuľa musí byť umiestnená na rodinnom dome minimálne 5 rokov od dátumu vyplatenia finančného príspevku.



Všetku požadovanú dokumentáciu uchovajte minimálne 5 rokov od vyplatenia príspevku.

Postupnosť krokov



Regionálne kancelárie



Kontakty

Regionálna kancelária Bratislava	Apollo BC II, Prievozská 4, 821 09 Bratislava
Regionálna kancelária Trenčín	OC Masaryčky, Legionárska 7158, 911 01 Trenčín
Regionálna kancelária Žilina	Dolný Val 178, 010 01 Žilina
Regionálna kancelária Prešov	Levočská 6115/3, 080 01 Prešov
Regionálna kancelária Košice	Budova SAŽP, Alžbetina 25, 040 01 Košice
Regionálna kancelária Lučenec	Vajanského 4, 984 01 Lučenec
Regionálna kancelária Liptovský Mikuláš	Ester Šimerovej Martinčekovej 4505, 031 01 Liptovský Mikuláš
Regionálna kancelária Trnava	Zavarská cesta 11/H, 917 01 Trnava
Regionálna kancelária Nitra	Farského 7, 949 01 Nitra
Regionálna kancelária Banská Bystrica	Kuzmányho 5, 974 01 Banská Bystrica

Viac informácií sa dozviete na:



www.obnovdom.sk



obnovdom@sazp.sk



ZELENÁ LINKA: 0800 144 440
(Pracovné dni od 8:00 do 18:00)

V brožúre sú použité vizuály autorov, ktorí sa zúčastnili Súťaže návrhov na riešenie obnovy rodinných domov pre Plán obnovy a odolnosti SR s podtitulmi (pre jednotlivé súťaže podľa typu riešených rodinných domov) typ „ŠTVOREC“, typ "KOCKA" a typ "ORAVA".

- | | | | |
|---|----|---|-------------|
| 1 | 10 | ER Atelier s.r.o. | |
| | 2 | Ing. arch. Andrej Kocian | |
| 7 | 8 | Ing. arch. Lukáš Blana | |
| | 3 | Ateliér Svobodová Blaha - Ing. arch. MgA. Ondřej Blaha (CZ) | |
| 4 | 6 | 9 | DOXA s.r.o. |
| | 5 | studio 23 – Ing. arch. Peter František Baroš | |



10



 **MINISTERSTVO
ŽIVOTNÉHO PROSTREDIA
SLOVENSKEJ REPUBLIKY**

 **SLOVENSKÁ
AGENTÚRA
ŽIVOTNÉHO
PROSTREDIA**

© Slovenská agentúra životného prostredia, september 2022